

(E wheel paper)
- Wheel’s use causes a detectable reduction of the groove in the pulley wheel. Do not continue to use a product after a major fall

GENERAL INFORMATION

These instructions inform you about the correct use throughout the life of the product: read and keep these instructions. The retailer must provide the instruction manual in the language of the country where the product is to be used.

USE

This equipment should be used only by trained and competent persons. Otherwise the user should be under the direct supervision of a trained and competent person. This notice will not teach you the techniques for climbing, alpinism and work at height or any other associated activity: you must have received qualified instruction before using this product. Climbing, and any other activity for which these products may be used, is inherently dangerous. The consequences of incorrect selection, misuse or poor maintenance of equipment could result in damage, serious injury or death. The user must be medically capable to control their own security and any possible emergency situations. For equipment intended for use in fall arrest systems, it is essential for safety that the anchor device or anchor point should always be positioned, and the work carried out in such way as to minimise both the potential for falls and the potential fall distance. The product should only be used as instructed and no alterations should be made to it. It may be used in conjunction with any appropriate items of suitable specification and according to the EN standards, with due consideration to the limitations of each individual piece of equipment. If possible this product should be treated as personal.

MAINTENANCE

Cleaning of the metallic parts: rinse in clean water and then dry. Temperature: Always keep this product below 50° C so as not to affect the performance of the product.

Chemicals: withdraw the product from service if it comes into contact with chemical reagents, solvents or fuels which could affect the performance of the product.

STORAGE

Store unpacked in a cool, dry, dark place away from heat sources, high humidity, sharp edges, corrosives or other possible causes of damage.

RESPONSBLTY
The company DELTA PLUS, or the distributor, will not accept any responsibility for damage, injury or death resulting from misuse of or from modifications to a DELTA PLUS product. It is the user’s responsibility at all times to ensure that he/she understands the correct and safe use of any equipment supplied by or from DELTA PLUS, that he/she uses it only for the purposes for which it is designed and that he/she practises all proper safety procedures. Before using the equipment, take all necessary steps to familiarise yourself with rescue techniques should an emergency occur. You personally assume all the risks and responsibilities for your actions and decisions: if you are not able or not in a position to assume these, do not use this

SPECIFIC INFORMATION

Le presenti istruzioni sono destinate ad informarvi sul corretto utilizzo del prodotto per tutta la sua durata: leggete e conservate queste istruzioni. Il rivenditore deve fornire il manuale istruzioni nella lingua del paese utilizzatore del prodotto.

because damage may have occurred, even if no external signs are visible.

MARKING

CE Conformity marking according to the Regulation (EU) 2016/425 (Reference standard EN 12278:2007).
Production batch code and year of manufacture.
MM YY/YY/XXX = month of manufacture, YY = year of manufacture, XXX = batch N°.

i Read the instructions for use.

LIFETIME

The lifetime is unlimited, unless any defect appears and provided that periodical check-ups are made at least once every 12 months and the results are recorded in the life sheet of the product. The following factors can reduce the lifetime of the product: intense use, damage to components of the product, contact with chemical substances, high temperatures, tears and abrasions, violent impacts, failure to maintain as recommended. When suspect that the product is no more safety and reliable, please contact DELTA PLUS or the distributor.

INFORMAZIONI GENERALI

Le presenti istruzioni sono destinate ad informarvi sul corretto utilizzo del prodotto per tutta la sua durata: leggete e conservate queste istruzioni. Il rivenditore deve fornire il manuale istruzioni nella lingua del paese utilizzatore del prodotto.

UTILIZZO

Questo equipaggiamento deve essere usato solo da persone addestrate e competenti oppure sotto la supervisione di persone addestrate e competenti. Con queste istruzioni non apprenderete le tecniche dell’arrampicata, dell’alpinismo, dei lavori in altezza o di qualsiasi altra attività associata: dovete aver ricevuto una formazione adeguata prima di utilizzare questo equipaggiamento. Arrampicare, e ogni altra attività per la quale questo prodotto può essere usato, è potenzialmente pericoloso. Un’incorretta scelta o utilizzo, oppure un’incorretta manutenzione del prodotto può causare danni, gravi ferite o morte. L’utilizzatore deve essere medicalmente in grado di controllare la sua sicurezza e di gestire le situazioni di emergenza. Per i sistemi anticaduta, è essenziale per la sicurezza che il dispositivo o il punto di ancoraggio sia sempre correttamente posizionato e che il lavoro sia effettuato in modo da ridurre al minimo il rischio di cadute e l’altezza di caduta. Il prodotto deve essere usato solo come di seguito descritto e non deve essere modificato. Deve essere usato in abbinamento ad altri articoli con caratteristiche adatte ed in accordo alle normative europee (EN), considerando i limiti di ogni singolo

pezzo dell’equipaggiamento. In queste istruzioni sono rappresentati alcuni esempi di utilizzo improprio, ma esistono molti altri esempi di applicazioni sbagliate che è impossibile elencare o immaginare. Se possibile questo prodotto deve essere considerato come personale.

MANUTENZIONE

Pulizia delle parti tessili e plastiche: lavare esclusivamente con acqua dolce e sapone neutro (temperatura massima di 30° C) e lasciare asciugare in modo naturale, lontano da fonti dirette di calore. Pulizia delle parti metalliche: lavare con acqua dolce ed asciugare. Temperatura: mantenere questo prodotto al di sotto di 50° C per non pregiudicare le prestazioni e la sicurezza del prodotto. Agenti chimici: buttare il prodotto in caso di contatto con reagenti chimici, solventi o carburanti, che potrebbero alterare le caratteristiche del prodotto.

CONSERVAZIONE

Conservare il prodotto disimballato in un luogo fresco, asciutto, lontano dalla luce e da fonti di calore, alta umidità, bordi od oggetti acuminati, sostanze corrosive o ogni altra possibile causa di danno o deterioramento.

RESPONSABILITÀ

La società DELTA PLUS, o il distributore, non accetteranno alcuna responsabilità per danni, ferite o morte causate da un utilizzo improprio o da un prodotto DELTA PLUS modificato. E’ responsabilità dell’utilizzatore capire e seguire le istruzioni per il corretto e sicuro utilizzo di ogni prodotto fornito da o attraverso DELTA PLUS, usarlo solo per le attività per cui è stato realizzato e applicare tutte le procedure di sicurezza. Prima dell’ utilizzo dell’ attrezzatura, considerare come un eventuale salvataggio in caso di emergenza possa essere eseguito in sicurezza ed in modo efficiente. Siete personalmente responsabili delle vostre azioni e decisioni: se non siete in grado di assumervi i rischi che ne derivano, non utilizzate questa attrezzatura.

INFORMAZIONI SPECIFICHE

Questo prodotto è stato concepito per essere utilizzato in

arrampicata, in alpinismo e nel soccorso. La puleggia è un dispositivo di collegamento di una o due corde (*vedi tabella A*), che permette di ridurre la frizione della corda in movimento sotto carico. TC025

: Carrucola doppia a flange fissa con puleggia di acciaio inox per l’ utilizzo in teleferica su cavi di acciaio o su corda (*fig. 3*).
S-2122 : Carrucola doppia a flange fissa per l’ utilizzo in teleferica su corda (*fig. 3*).

UTILIZZO

La scelta della corda e i carichi appropriati sono indicati nelle tabelle A e B. Fissare la puleggia a dei punti di ancoraggio affidabili. La corda deve scorrere in asse nella gola della ruota (*fig. 1*). Per la Big Double Pulley (TC015) bisogna sempre moschettonare le 3 flange (*fig. 2*). Alcuni esempi di paranco sono indicati nella tabella C. L’umidità e il gelo possono modificare le prestazioni dinamiche di questo prodotto ma non influiscono sulla sua resistenza. E’ raccomandato l’ utilizzo dei guanti durante l’ utilizzo delle puleggie.

CONTROLLO

Controllare la rotazione della ruota prima dell’ utilizzo. Se dopo una pulizia la ruota non gira, lubrificare l’ asse della ruota con un lubrificante a base di silicone.

Nota: pulizia e lubrificazione sono raccomandati dopo ogni utilizzo in ambiente marino.
Se dopo la lubrificazione, il difetto persiste, la puleggia deve essere messa fuori uso.

REVISIONE

Oltre al normale controllo visivo fatto prima, durante e dopo ogni utilizzo, questo prodotto deve essere esaminato annualmente da una persona competente e i risultati vanno registrati sulla scheda di vita del prodotto. Controllare la leggibilità delle marcature del prodotto. Se uno dei seguenti difetti appare la puleggia deve essere messa fuori uso:

- Gioco o allentamento della rivettatura sull’ asse della ruota,
- Presenza di fessure sulle parti metalliche
- Deformazione permanente di una parte metallica
- Corrosione che altera gravemente lo stato superficiale dell’ acciaio (non sparisce dopo un leggero sfregamento con carta vetrata).
- L’ usura della ruota causa una sensibile diminuzione della sezione (gola)
Ogni prodotto coinvolto in una grave caduta deve essere sostituito, in quanto può aver subito dei danni strutturali non visibili ad occhio nudo.

MARCATURA

CE Marcatura di conformità alla regolamento (EU) 2016/425 (Norma di riferimento EN 12278:2007).

Numero di lotto del prodotto e anno di fabbricazione.

MM/YY/XXX MM = Mese di fabbricazione, YY = Anno di fabbricazione, XXX = N° diserie.

i Leggere le istruzioni per l’ uso.

DURATA DI VITA

La durata di vita è illimitata, in assenza di cause che lo mettano fuori uso e a condizione di effettuare controlli periodici almeno una volta

ogni 12 mesi e di registrare i risultati nella scheda di vita del prodotto. I seguenti fattori possono però ridurre la vita del prodotto: utilizzo intenso, danni a componenti del prodotto, contatti con sostanze chimiche, temperature elevate, abrasioni, tagli, urti violenti, errori nell’ uso e nella conservazione raccomandati. Nel dubbio che il

prodotto non offra più la necessaria sicurezza, contattare la società DELTA PLUS o il distributore.

INFORMATIONS GENERALES

La présente notice est destinée à vous informer sur la bonne utilisation pour toute la durée de vie de votre matériel : lisez et conservez cette notice. Le détaillant doit fournir le manuel d’ instruction dans le langage du pays où le produit doit être utilisé.

UTILISATION

Ce produit ne doit être utilisé que par des personnes entraînées et compétentes ou bien sous la surveillance de personnes entraînées et compétentes. Cette notice ne vous apprendra pas les techniques de l’ escalade, de l’ alpinisme, ou de toute autre activité associée : vous devez avoir reçu une formation adaptée avant d’ utiliser ce produit. Grimper ou toute autre activité pour laquelle cet article puisse être utilisé, est dangereux en soi. Un mauvais choix, une utilisation incorrecte ou un mauvais entretien du produit, peuvent provoquer des dommages, des blessures graves ou la mort. L’ utilisateur doit être médicalement apte à maîtriser sa sécurité et les situations d’ urgences. Pour les systèmes d’ arrêt des chutes, il est essentiel pour la sécurité que le dispositif ou le point d’ ancrage soit toujours correctement positionné et que le travail soit effectué de manière à réduire au minimum le risque de chutes et la hauteur de chute. Le produit doit être utilisé comme indiqué dans cette notice et ne doit en aucun cas être modifié. Il doit être utilisé avec d’ autres articles d’ alpinisme ayant des caractéristiques complémentaires en accord avec les normes européennes (EN) et en tenant compte des limites de chaque pièce du matériel. Certaines utilisations incorrectes sont indiquées dans cette notice mais il est impossible d’ énumérer ou même d’ imaginer toutes les utilisations incorrectes. Si possible, ce produit doit être personnel.

ENTRETIEN

Nettoyage des parties en métal : Laver à l’ eau claire et essuyer.

Température : Garder ce produit en dessous de 50 °C. En cas contraire, les caractéristiques du matériel pourraient être altérées.
Agents chimiques : Rebuter le produit en cas de contact avec des

réactifs chimiques, solvants ou carburants qui pourraient altérer les caractéristiques du produit.

STOCKAGE

Conserver le produit non emballé dans un endroit sec, loin de la lumière et de sources de chaleur, de bords ou d’ objets coupants, de substances corrosives et de toute autre cause possible de dommage ou détérioration.

RESPONSABILITÉ

La société DELTA PLUS ou le distributeur, décline toute responsabilité en cas de dommage, de blessure ou de décès provoqués par une mauvaise utilisation ou par un produit DELTA PLUS modifié. Il est de la responsabilité de l’ utilisateur de bien comprendre et suivre les instructions de cette notice pour une utilisation correcte et sûre de chaque produit fourni par ou par l’ intermédiaire de DELTA PLUS, de l’ utiliser seulement pour les activités pour lesquelles il a été réalisé et d’ appliquer toutes les procédures de sécurité. Avant l’ utilisation de l’ équipement, prendre toutes les dispositions concernant la mise en oeuvre d’ un éventuel sauvetage. Vous êtes personnellement responsables de vos actes et de vos décisions: si vous n’ êtes pas en mesure d’ assumer les risques qui en découlent, n’ utilisez pas cet

INFORMATIONS SPECIFIQUES

Ce produit a été conçu pour une utilisation en escalade, en alpinisme et pour le sauvetage. La poulie est un dispositif de renvoi d’ une ou deux cordes de diamètres divers (*voir tableau A*), permettant de réduire la friction.

TC025 : poulie à double flasque fixe avec réas en acier inox pour utilisation sur tyrolienne câble ou corde (*fig. 3*).

UTILISATION

Le choix de la corde et les charges appropriées sont indiquées dans les tableaux A et B. Fixer la poulie à des points d’ amarrage fiables. La corde doit coulisser dans l’ axe de la gorge du réa (*fig. 1*). Pour la Big Double Pulley (TC015), toujours mosquetonner les trois flasques (*fig. 2*). Des exemples de mouflages sont indiqués dans le tableau C. L’ humidité et le géle peuvent modifier les performances dynamiques de ce produit mais n’ influent pas sur sa résistance. L’ utilisation de gants est recommandée pour toute utilisation de poulie.

CONTRÔLE

Il convient de contrôler la rotation du réa avant utilisation.

Si le réa ne tourne pas, après nettoyage, lubrifier l’ axe du réa avec un lubrifiant à base de silicone. Remarque: nettoyage et lubrification sont recommandés après tout.

utilisation en milieu marin. Si après lubrification, le défaut persiste, la poulie doit être mise aurebut.

RÉVISION

Outre le contrôle normal fait avant, pendant et après chaque utilisation, ce produit doit être examiné annuellement par une personne compétente et son contrôle consigné dans la fiche de vie du produit. Contrôler la lisibilité des marquages du produit. Si un des défauts suivants apparaît, la poulie doit être mise au rebut :
- Jeu ou desserrissage du rivetage de l’ axe du réa,
- Présence de fissure sur les parties métalliques,
- Déformation permanente d’ une partie métallique,
- Corrosion affectant gravement l’ état de surface de l’ acier (ne disparaît pas après un ponçage manuel léger au papier de verre).

- Toute usure du réa entraînant une diminution sensible de la section (gorge).
Tout produit, ayant subi une chute importante, doit être mis au rebut car il peut avoir subi des dommages invisibles à l’ oeil nu.

MARQUAGES

CE Marquage de conformité à la réglementation (EU) 2016/425 (référentiel normatif EN 12278:2007).

Numéro du lot de production et année de fabrication.
MM/YY/XXX MM = Mois de fabrication, YY = Année de fabrication, XXX = N° desérie.

i Lire la notice d’ information.

DURÉE DE VIE

La durée de vie est illimitée, en l’ absence de causes de mise au rebut et à condition d’ effectuer les contrôles périodiques, au moins une fois tous les 12 mois, et de consigner les résultats dans la fiche de vie du produit. Les facteurs suivants font exception et peuvent réduire la durée de vie du produit : utilisation intense, dommages causés à des composants du produit, contact avec des substances chimiques, températures élevées, abrasions, coupures, chocs violents, mauvaises utilisations et conservation. En cas de doute quant à la sécurité offerte par ce produit, contacter la société DELTA PLUS ou le distributeur.

Verhalten dieses Produktes verändern. Sie haben aber keinen Einfluss auf die Widerstandsfähigkeit. Beim Verwenden der Seilrollen empfehlen wir das Tragen von Handschuhen.

(D Karabiner immer bei den Befestigungsösen aller drei Flanschen sein (Abb. 2). Einige Beispiele von Flaschenzügen sind in der Tabelle C dargestellt. Feuchtigkeit und Vereisung können das dynamische

ALLGEMEINE INFORMATIONEN

Diese Anleitungen sollen Sie über die korrekte Anwendung des Produktes während seiner gesamten Lebensdauer informieren: Bitte lesen Sie die Gebrauchsanweisung sorgfältig durch und bewahren Sie sie auf. Der Wiederverkäufer muss dem Produkt die Gebrauchsanweisung in der Sprache jenes Landes beilegen, in dem das Produkt verkauft wird.

ALLGEMEINE GEBRAUCHSANWEISUNG

Diese Ausrüstung darf nur von ausgebildeten und kompetenten Personen benutzt werden, oder unter Aufsicht von solchen. Diese Gebrauchsanweisung ist keine Lehrschrift, welche Ihnen die Technik des Felskletterns, des Alpinismus, der Höhenarbeiten oder jeglicher ähnlicher Aktivität vermitteln soll. Bevor Sie diese Ausrüstung verwenden, müssen Sie eine angemessene Ausbildung erhalten haben. Klettern oder jede andere Aktivität, für welche dieses Produkt verwendet werden kann, ist potentiell gefährlich. Jede nicht korrekte Wahl bzw. Verwendung oder eine unsachgemäße Wartung des Produktes können Schäden verursachen sowie zu schweren Verletzungen oder zu tödlichen Unfällen führen. Der Benutzer muss demnach in der Lage sein, die eigene Sicherheit richtig einzuschätzen und in Notsituationen sachgemäß zu handeln. Was die Fallsysteme betrifft, ist es für die Sicherheit wesentlich, dass der Ankerpunkt immer richtig positioniert ist und dass die Arbeiten so durchgeführt werden, dass das Fallrisiko und die Fallhöhe minimiert werden. Das Produkt darf ausschließlich wie nachstehend beschrieben benützt werden, und es darf nicht abgeändert werden. Es darf nur mit jenen Produkten gemeinsam verwendet werden, die dafür geeignet sind und den Europäischen Normen (EN) entsprechen, wobei auf den beschränkten Einsatz jedes einzelnen Teils der Ausrüstung geachtet werden muss. In dieser Gebrauchsanweisung sind einige Beispiele von falschen Anwendungen dargestellt. Es gibt aber noch viele andere unsachgemäße Anwendungsmöglichkeiten, die in ihrer Gesamtheit nicht aufgezählt bzw. aufgezählt werden können. Wenn möglich sollte dieses Produkt als ein persönlicher Ausrüstungsgegenstand betrachtet werden.

WARTUNG

Reinigung der Metallteile: Spülen Sie die Teile mit weichem Wasser und trocknen Sie sie ab.
Temperatur: Damit die Leistungsfähigkeit und die Sicherheit dieses Produktes nicht beeinträchtigt werden, soll es nicht Temperaturen über 50° C ausgesetzt werden.

Chemische Substanzen: Verwenden Sie das Produkt nicht mehr, wenn es mit chemischen Reagenzien, Lösungsmitteln oder Kraftstoffen in Berührung gekommen ist, welche die Eigenschaften des Produktes beeinträchtigen könnten.

LAGERUNG

Bewahren Sie das Produkt unverpackt an einem kühlen, trockenen und dunklen Ort, fern von Wärmequellen, hoher Feuchtigkeit,

scharfen Kanten, spitzen Gegenständen, Korrosionsmitteln oder anderen möglichen Schadensquellen auf.

VERANTWORTUNG

Die DELTA PLUS-Gesellschaft und die Wiederverkäufer haften nicht für Schäden, Verletzungen oder tödliche Unfälle, welche

auf eine unsachgemäße Anwendung oder auf die Verwendung von abgeänderten DELTA PLUS-Produkten zurückzuführen sind. Es obliegt der Verantwortung des Benutzers bzw. der Benutzerin, die Gebrauchsanweisung zu beachten und zu verstehen, welche die korrekte und sichere Anwendung eines jeden von oder über DELTA PLUS gelieferten Produktes beschreibt sowie zu kontrollieren, ob das Produkt nur für den vorgesehenen Zweck verwendet wird und ob alle Sicherheitsvorkehrungen getroffen worden sind. Überlegen Sie vor Gebrauch der Ausrüstung, wie im Falle einer Notsituation eine eventuelle Rettung sicher und wirksam durchgeführt werden kann. Sie sind persönlich für Ihre Handlungen und Entscheidungen verantwortlich. Wenn Sie nicht in der Lage sind, die daraus entstehenden Risiken zu übernehmen, sollten Sie diesen Ausrüstungsgegenstand nicht benützen.

SPZEFISCHE INFORMATIONEN

Dieses Produkt wurde entwickelt, um beim Klettern, im Alpinismus und im Rettungswesen verwendet zu werden. Die Seilrolle ist eine Verbindungsvorrichtung für ein Seil oder für zwei Seile (*siehe Tabelle A*), die es ermöglicht, die Reibung eines durchlaufenden Seiles bei Belastung zu vermindern.

TC025 : Doppelseilrolle mit festen Seitenplatten mit Rollen aus nichtrostendem Stahl: Zur Verwendung auf Hilfsseilbahnen mit Textilsel oder Stahlseil (Abb. 3).

ALLGEMEINE GEBRAUCHSANWEISUNG

Die Seilwahl und die entsprechenden Lasten sind in den Tabellen A und B angegeben. Verankern Sie die Seilrolle an zuverlässigen Anschlagpunkten. Das Seil muss die Hohlkehlenachse der Rolle durchlaufen (Abb. 1). Haken Sie für die Big Double Pully (TC015) den

Verhalten dieses Produktes verändern. Sie haben aber keinen Einfluss auf die Widerstandsfähigkeit. Beim Verwenden der Seilrollen empfehlen wir das Tragen von Handschuhen.

KONTROLLE

Kontrollieren sie vor dem Gebrauch, ob sich die Rolle frei dreht. Wenn sich die Rolle nach einer Reinigung nicht dreht, schmier Sie die Rollenachse mit einem Silikonsschmiermittel ein.

Bemerkung: Diese Reinigung wird empfohlen nach jeder Benutzung in Meeresnähe. Wenn nach Schmirung der Fehler noch besteht, muss die Seilrolle ausrangiert werden.

PFLERGE UND WARTUNG

In Ergänzung zur normalen Überprüfung, vor, während und nach jedem Gebrauch, muss dieses Produkt einmal jährlich von einer kompetenten Person überprüft werden. Die Überprüfung muss auf dem dafür vorgesehenen Abschnitt des Wartungsscheines eingetragen werden. Kontrollieren Sie die Lesbarkeit der Markierungen auf dem Produkt. Im Falle eines der unten aufgeführten Mängel darf die Seilrolle nicht mehr verwendet werden.

- Spiel oder Lockerung der Vernietung auf der Rollenachse,
- Risse auf den Metallteilen,
- Dauerhafte Deformation eines Metallteiles
- Korrosion, welche die Stahloberfläche stark angegriffen hat (und sich mit leichtem Reiben mit Hilfe von Schleifpapier nicht entfernen lässt).
- Die Abnutzung der Rolle bewirkt eine erhebliche Querschnittsverminderung(Hohlkehle). Nach einem schweren Sturz muss jedes Produkt ausgetauscht werden, da dabei auch nicht sichtbare Schäden entstanden sein könnten.

MARKIERUNG

CE Konformitätskennzeichen entsprechend der Regulation (EU) 2016/425 (Bezugsnorm EN 12278:2007).

MM/YY/XXX = Monat der Herstellung, YY = Herstellungsjahr, XXX = Seriennummer.

i Gebrauchsanweisung lesen.

LEBENSDAUER

Die Lebensdauer ist unbegrenzt. Dies gilt jedoch nicht, wenn Schäden auftreten die das Gerät außer Betrieb setzen oder das Gerät nicht, wie auf der Wartungstafel empfohlen, einmal alle 12 Monat einer UANüberprüfung unterzogen wird. Die folgenden Faktoren verringern die Lebensdauer des Produktes: Intensiver Gebrauch, Berührung mit chemischen Substanzen, hohe Temperaturen, unsachgemäße Verwendung und Lagerung, starke Stürze, Abschaben und Schnitte. Fall Sie vermuten, dass das Produkt nicht mehr sicher und zuverlässig ist, nehmen Sie das Produkt aus der Verwendung und setzen Sie Sich in Verbindung mit DELTA PLUS oder dem Wiederverkäufer.

INFORMACIÓN GENERAL

Las presentes instrucciones están destinadas a informar sobre la correcta utilización del producto durante toda su vida. Leer y conservar estas instrucciones. El distribuidor debe proporcionar el manual de información en la lengua del país de usoz del producto.

UTILIZACIÓN

Este equipo debe ser utilizado únicamente por personas formadas y competentes o bajo la supervisión directa de otra persona formada y competente. Estas instrucciones no les enseñarán técnicas de la escalada, el alpinismo, los trabajos en altura o cualquier otra actividad asociada: deben haber recibido una formación adecuada antes de utilizar este equipo. La escalada y cualquier otra actividad en la que estos productos puedan ser utilizados es intrínsecamente peligrosa. Las consecuencias de una elección o uso incorrecto, o un inadecuado mantenimiento de los equipos podría producir daños, lesiones o incluso la muerte. El usuario debe ser médicamente capaz de controlar su propia seguridad y las situaciones de emergencia. Para los equipos anticaidas, es esencial para la seguridad que el dispositivo o el punto de anclaje estén posicionados correctamente y realizar el trabajo de forma que minimice tanto el riesgo de caídas y la altura de caída. Este producto debe ser utilizado como se indica y no debe efectuarse ninguna modificación sobre él. Puede ser utilizado conjuntamente con cualquier otro producto de acuerdo con las especificaciones y las normas EN, considerando las limitaciones de cada producto individualmente. En esta nota se enumeran algunos usos prohibidos e indebidos; existen muchos otros y es imposible enumerar o incluso imaginarlos. A ser posible, este producto debe ser utilizado de forma personal.

MANTEENIMIENTO

Limpieza de las partes metálicas: aclarar con agua limpia y secar.
Temperatura: mantenga este producto siempre por debajo de 50° C para que no pueda afectar el funcionamiento de este producto.
Sustancias químicas: retirar el producto de servicio en caso de que haya estado en contacto con alguna sustancia química, disolvente o carburantes, que pueda alterar las características del producto.

ALMACENAJE

Conservar el producto desembalado en un lugar fresco, seco, oscuro y lejos de cualquier fuente de calor , nivel de humedad elevado u otros agentes corrosivos que puedan dañarlo.

RESPONSABILIDAD

La firma DELTA PLUS, o el distribuidor, no aceptará ninguna responsabilidad por el daño, herida o muerte ocasionado por el mal uso o modificación de cualquier producto DELTA PLUS. Es responsabilidad del usuario en todo momento asegurarse que entienda la correcta y segura utilización de cualquier producto de DELTA PLUS, de que se utiliza solo para la actividad para la que ha sido diseñada y aplicar todas las medidas de seguridad. Antes de su utilización, debería prestarse atención a cómo podría efectuarse un rescate de forma segura y eficiente. Usted personalmente asume la responsabilidad de sus acciones y riesgos que pueda correr: si usted no es capaz de asumir esta normativa, no utilice este equipamiento.

INFORMACIÓN ESPECÍFICA

Este producto ha sido diseñado para ser utilizado en escalada, alpinismo y rescate. La polea es un dispositivo para reducir la fricción de una cuerda cargada, para que las cargas más pesadas puedan ser fácilmente levantadas y bajadas. (Ver Tabla A).

TC025 : Polea doble de placas laterales fijas con roldanas de acero inoxidable para utilizar sobre tiroliña de cable o de cuerda (fig. 3).
USO
 La elección de la cuerda y la adecuada carga se muestra en las Tablas A y B. La polea debe ser conectada a un anclaje seguro. La cuerda debe correr en la ranura de la rueda de la polea (fig. 1). Para la Gran Polea Doble (TC015) las 3 pestañas siempre se deben sujetar (fig. 2). Algunos ejemplos del bloqueo de la polea se muestran en la Tabla C. La humedad y las temperaturas frías pueden cambiar el comportamiento dinámico de este producto pero no tiene influencia en su resistencia. El uso de guantes es recomendado mientras se usa la polea.

CONTROL

Inspecciona la rotación de la rueda antes de cada uso. Si después de limpiarla, la rueda no da vueltas con facilidad, se debe lubricar el eje de la rueda con un lubricante de silicona. Observación: se recomienda limpiar y lubricar después de cada utilización en medio marino. Si después de lubricarlo, el defecto persiste, la polea debe ser desechado.

REVISIÓN

Se debe realizar un control visual antes, durante y después de cada uso, este producto debe ser examinado por una persona competente cada 12 meses; este control se recoge en "el archivo de vida útil" del producto. Controlar la legibilidad de las marcas del producto. En caso de que se detecte alguno de los siguiente defectos en la polea, éste debe ser retirado inmediatamente:
 - Desgaste o mal funcionamiento de la rueda en su eje.
 - Presencia de alguna rotura o fisura en las partes de metal
 - Deformación de alguna parte metálica
 - Corrosiones profundas (que no desaparezcan después de fregar ligeramente con papel de cristal)
 - El uso de la rueda causa una apreciable reducción de la ranura en la rueda de la polea.
 Todo producto que haya parado una caída grave debe ser sustituido, ya que pueden haber sufrido daños que a simple vista no sean perceptibles.

MARCAJE

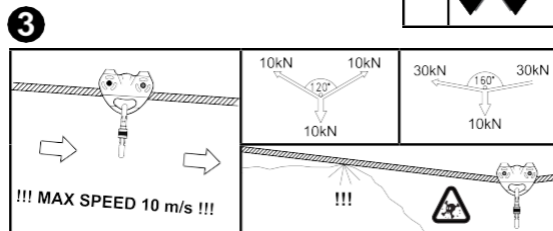
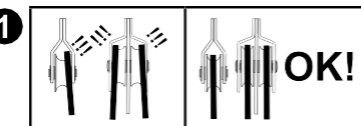
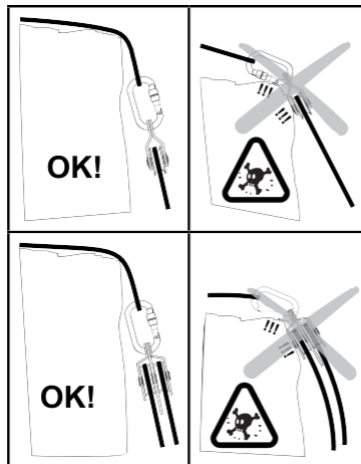
CE Marca de conformidad con el reglamento (EU) 2016/425 (norma de referencia EN 12278:2007).
 MM/YY/XXX MM = Mes de fabricación, YY = Año de fabricación, XXX = N° de serie.
 Leer las instrucciones antes de usar este producto.

VIDA ÚTIL

La vida útil es ilimitada, en ausencia de defectos y a condición de que el producto sea examinado periódicamente, por lo menos cada 12 meses, y que este control sea recogido en el « archivo de vida útil » del producto. Los siguientes factores pueden reducir la vida del producto: uso intensivo, daño a los componentes del producto, contacto con substancias químicas, temperatura elevada, abrasiones, cortes, choques violentos, errores en el uso y en las recomendaciones para el mantenimiento. En el caso de duda sobre si el producto puede ofrecer la necesaria seguridad, ponerse en contacto con la sociedad DELTA PLUS o el distribuidor.

EU DECLARATION OF CONFORMITY / DICHIARAZIONE UE DI CONFORMITÀ / DECLARATION DE CONFORMITÉ UE / EU KONFORMITÄTSEKLRÄRUNG / DECLARACIÓN UE DE CONFORMIDAD

<http://www.deltaplus.eu>



A	MODEL			CE		
TC015		∅ ≤ 16mm		•		413
TC005		∅ ≤ 16mm		•		245
TC025		∅ ≤ 13mm	∅ ≤ 12mm	•	•	291
TC016		∅ ≤ 13mm	∅ ≤ 12mm	•	•	135

B	TC015	TC016	TC005	TC025
	(MBS) Breaking load / Capricio di rottura / Charge de rupture / Bruchlast / Carga de rotura			
(MBS)				
	(WLL) Working load limit / Valore di utilizzo massimo / Valeur d'utilisation maxi / Maximale Gebrauchslast / Valor de utilizacion maximo			
(WLL)				

C	F= THEORETICAL FORCE / FORZA TEORICA / FORCE THEORIQUE / THEORETISCHE KRAFT / FUERZA TEÓRICA				
	F=P	F=1/3 P	F=1/3 P	F=1/4 P	F=0.45 P

Model
 Modello
 Modèle
 Modell
 Modelo

Batch N°
 N° diserie
 N° desérie
 Seriennummer
 N° deserie

Year/month of manufacture
 Anno/mese di fabbricazione
 Année/mois de fabrication
 Jahr/monat der Herstellung
 Año/mes de fabricación

Purchase date
 Data di acquisto
 Date de l'achat
 Kaufdatum
 Fecha de compra

Date of first use
 Data del primo utilizzo
 Date de la première utilisation
 Datum der ersten Verwendung
 Fecha de la primera utilización

User
 Utilizzatore
 Utilisateur
 Benutzer
 Usuario

Note
 Comments
 Commentaires
 Bemerkungen
 Comentarios

Inspection every 12 months
Controllo ogni 12 mesi
Inspection tous les 12 mois
Kontrolle alle 12 Monate
Inspeccion cada 12 meses

Date Data Date Datum Fecha	OK	Name signature Nome firma Nom signature Name unterschift Nombre firma	Date next control Data prossimo controllo Date du prochain contrôle Datum von der nächsten Überprüfung Fecha de la próxima revisión

CE 2777 EN12278



**PULLEYS
 PULEGGE
 POULIES
 SEILROLLEN
 POLEAS**

**Technical Manual
 Manuale Tecnico
 Manual Technique
 Technisches Lehrbuch
 Guia Tecnica**



Read this notice carefully
 Leggere attentamente ques te is truzioni
 Lire attentivement cette notice
 Gebrachs anweis ung aufmerks am les en
 Lea atentamente es ta ficha técnica

N° of the manufacturing control body of the product / N° dell'organismo che controlla la fabbricazione del prodotto / N° de l'organisme contrôlant la fabrication du produit / Nr des Organs zur Herstellungskontrolle des Produkt / N° del cuerpo de control de fabricación del producto

CE 2777
 SATRA Technology Europe Ltd,
 Bracetown Business Park
 Clonee,
 D15 YN2P, Ireland

CE certifying body / Organismo certificatore CE / Organisme certificateur CE / CE-Zertifikations organismum / Organismo certificador CE

SATRA Technology Europe Ltd,
 Bracetown Business Park
 Clonee,
 D15 YN2P, Ireland

DELTA PLUS GROUP
 B.P. 140 - ZAC de La Peyroliere
 84405 APT Cedex
 FRANCE

<http://www.deltaplus.eu>